

## **Arbetskraftsundersökningarna 2:a kvartalet 2007**

Labour Force Survey: 2:nd Quarter 2007

---

### **I korta drag**

#### **Sammanfattning**

Under andra kvartalet 2007 ökade antalet sysselsatta till 4 446 000 och var i genomsnitt 116 000 fler jämfört med motsvarande kvartal ett år tidigare. Ökningen har skett inom den privata sektorn.

Vidare minskade både antalet och andelen arbetslösa under samma period. Antalet arbetslösa uppgick under andra kvartalet 2007 till i genomsnitt 210 000 eller 4,5 % av arbetskraften.

Antalet arbetade timmar uppgick under andra kvartalet till i genomsnitt 137,7 miljoner timmar per vecka jämfört med 132,8 miljoner timmar motsvarande kvartal 2006. Om hänsyn tas till olikheter i antalet helgdagar så har antalet arbetade timmar på ett år ökat med cirka 3 procent.

Antalet lediga platser ökade under andra kvartalet, samtidigt som antalet varsel om uppsägning minskade, jämfört med samma period för ett år sedan.

De latent arbetssökande har på ett år minskat med 13 000 personer.

#### **OBSERVERA!**

*Regeringen har upphävt ett regeringsbeslut från 1986 om definition av begrepp i arbetskraftsundersökningarna. En övergång till internationella definitioner kommer att ske från AKU oktober i år; för kvartalsredovisningar från kvartal 4.*



**Statistiska centralbyrån**  
Statistics Sweden

Raitis Sedlenieks  
Eric Helsing  
tfn 08-506 948 50, E-post: [fornamn.efternamn@scb.se](mailto:fornamn.efternamn@scb.se)

Statistiken har producerats av SCB, som ansvarar för officiell statistik inom området.

ISSN 0082-0237 Serie AM – Arbetsmarknad 11 SM 0702. Utkom den 15 maj 2007.

URN:NBN:SE:SCB-2007-AM11SM0702\_pdf

Tidigare publicering: Se avsnittet Fakta om statistiken.

Utgivare av Statistiska meddelanden är Kjell Jansson, SCB.

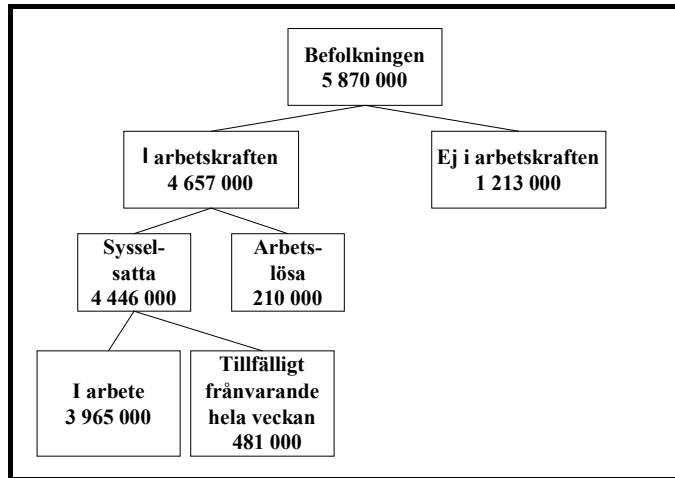
## Innehåll

<b>STATISTIKEN MED KOMMENTARER</b> .....	<b>3</b>
Arbetsmarknaden 2:a kvartalet 2007 .....	3
Antalet sysselsatta ökade starkt.....	3
Sysselsatta på den reguljära arbetsmarknaden fortsätter att öka .....	3
Arbetade timmar ökade .....	4
Arbetslösheten fortsätter att minska.....	4
Personer ej i arbetskraften.....	4
<b>TABELLER</b> .....	<b>5</b>
1. SCB:s arbetskraftsundersökning 16-64 år. Kv 2 2007 samt Kv 2 2006 .....	5
2. Arbetsförmedlingarnas verksamhetsstatistik - kvartal 2 2007 samt kvartal 2 2006 .....	6
Teckenförklaring.....	7
<b>DIAGRAM</b> .....	<b>8</b>
Diagram 1. Andel sysselsatta, arbetslösa resp. ej i arbetskraften inom olika åldersgrupper, andra kvartalet 2007.....	8
Diagram 2. Personer ej i arbetskraften fördelade efter huvudsaklig verksamhet, andra kvartalet 2007 .....	8
<b>FAKTA OM STATISTIKEN</b> .....	<b>9</b>
<b>Detta omfattar statistiken</b> .....	<b>9</b>
Definitioner och förklaringar i Arbetskraftsundersökningarna.....	10
<b>Så görs statistiken</b> .....	<b>12</b>
<b>Statistikens tillförlitlighet</b> .....	<b>12</b>
<b>Bra att veta</b> .....	<b>13</b>
Annan statistik .....	13
<b>IN ENGLISH</b> .....	<b>14</b>
<b>Labour Force Survey, second quarter 2007</b> .....	<b>14</b>
<b>List of tables</b> .....	<b>14</b>
<b>List of terms</b> .....	<b>14</b>

## Statistiken med kommentarer

---

### Arbetsmarknaden 2:a kvartalet 2007



### Antalet sysselsatta ökade starkt

Genomsnittet för antalet sysselsatta andra kvartalet 2007 var 4 446 000 ( $\pm 18\ 000$ ) personer vilket innebär en ökning med 116 000 jämfört med motsvarande kvartal ett år tidigare.

Ökningen har skett inom den privata sektorn. Bland de sysselsatta har antalet heltidsarbetande, d.v.s. personer med en överenskommen arbetstid på 35 timmar eller mer per vecka, ökat med 83 000.

Tittar man på olika näringsgrenar så är det inom finansiell verksamhet och företagstjänster, vård och omsorg samt byggverksamhet som antalet sysselsatta ökar.

Samtidigt som antalet sysselsatta ökade, ökade även antalet lediga platser andra kvartalet 2007 jämfört med andra kvartalet 2006. Antalet varsel om uppsägning minskade liksom antalet deltagare i konjunkturberoende arbetsmarknadspolitiska program. Detta enligt statistik från AMS.

I AKU räknas, från och med april 2005, personer som bor i Sverige men arbetar utomlands som sysselsatta. I genomsnitt var cirka 45 000 personer sysselsatta utomlands men folkbokförda i Sverige.

### Sysselsatta på den reguljära arbetsmarknaden fortsätter att öka

Under andra kvartalet 2007 var i genomsnitt 79,5 procent av befolkningen i åldersgruppen 20-64 år sysselsatta på den reguljära arbetsmarknaden. Det var en ökning med drygt två procentenheter jämfört med andra kvartalet 2006.

Som sysselsatta på den reguljära arbetsmarknaden räknas sysselsatta enligt AKU exklusive sysselsatta i de konjunkturberoende arbetsmarknadspolitiska programmen friårslediga, akademikerjobb, plusjobb, utbildningsvikariat, allmänt anställningsstöd, förstärkt anställningsstöd, särskilt anställningsstöd och stöd till start av näringsverksamhet, enligt statistik från AMS. Från och med april 2005 ingår sysselsatta utomlands men folkbokförda i Sverige.

## **Arbetade timmar ökade**

Antalet arbetade timmar var under andra kvartalet i genomsnitt 137,7 ( $\pm 0,9$ ) miljoner timmar per vecka jämfört med 132,8 miljoner timmar andra kvartalet 2006. Om hänsyn tas till olikheter i antalet helgdagar så har antalet arbetade timmar på ett år ökat med cirka 3 procent. Av de arbetade timmarna utfördes 1,5 miljoner av personer boende (folkbokförda) i Sverige men sysselsatta utomlands.

## **Arbetslösheten fortsätter att minska**

Under andra kvartalet var antalet arbetslösa i genomsnitt 210 000 ( $\pm 8 000$ ) eller 4,5 ( $\pm 0,2$ ) procent av arbetskraften. Nedgången på 47 000 personer eller 1,1 procentenheter jämfört med andra kvartalet 2006 är statistiskt säkerställd. Arbetslösheten bland ungdomar i åldern 16-24 år är fortfarande hög men fallande och uppgick under andra kvartalet till 11,3% ( $\pm 0,9$ ) vilket är den lägsta på flera år för denna grupp.

## **Personer ej i arbetskraften**

Antalet personer utanför arbetskraften var under andra kvartalet i genomsnitt 1 214 000 ( $\pm 18 000$ ). I gruppen utanför arbetskraften ingår t.ex. studerande utan arbete, sjuka utan arbete och pensionärer. Se även diagram 2.

Antalet latent arbetssökande (personer som velat och kunnat arbeta men som inte sökt arbete samt heltidsstuderande som sökt arbete) uppgick under andra kvartalet till i genomsnitt 175 000 ( $\pm 9 000$ ). Detta är en nedgång med 13 000 jämfört med motsvarande kvartal 2006. Av de latent arbetssökande var 104 000 ( $\pm 8 000$ ) heltidsstuderande som sökt arbete vilket är cirka 18 000 lägre än samma period 2006.

I internationell statistik förs heltidsstuderande som sökt arbete till gruppen arbetslösa, medan de i officiell svensk statistik räknas till gruppen ej i arbetskraften. Till heltidsstuderande räknas även deltagare i vissa arbetsmarknadspolitiska program.

## Tabeller

### 1. SCB:s arbetskraftsundersökning 16-64 år. Kv 2 2007 samt Kv 2 2006

1. Labour Force Survey 16-64 years. Q2 2007 and Q2 2006

1000-tal	2007 Kv 2 Antal	An- del proc	2006 Kv 2 Antal	An- del proc	Föränd- sedan Kv 2 2006 Antal	Minimi- krav för föränd- ring**
<b>Befolkningen</b>	<b>5 870</b>		5 821		50	.
Män	2 983		2 957		26	.
Kvinnor	2 888		2 864		24	.
<b>Arbetskraften</b>	<b>4 657 ± 18</b>	<b>79,3</b>	4 588 ± 19	78,8	69 *	21
Män	2 438 ± 13	81,7	2 407 ± 13	81,4	30 *	15
Kvinnor	2 219 ± 14	76,8	2 181 ± 15	76,1	38 *	16
<b>Sysselsatta</b>	<b>4 446 ± 18</b>	<b>75,7</b>	4 331 ± 19	74,4	116 *	21
Män	2 329 ± 13	78,1	2 272 ± 14	76,8	57 *	15
Kvinnor	2 118 ± 15	73,3	2 059 ± 15	71,9	59 *	17
<b>Anställda</b>	<b>4 007 ± 21</b>		3 902 ± 21		106 *	24
Fast	3 303 ± 21		3 243 ± 21		60 *	23
Tidsbegränsat	704 ± 17		659 ± 17		45 *	21
<b>Undersysselsatta</b>	<b>269 ± 11</b>	<b>6,0</b>	253 ± 11	5,8	16 *	13
Män	94 ± 7	4,0	87 ± 6	3,8	7	8
Kvinnor	175 ± 9	8,2	166 ± 9	8,0	9	10
<b>Arbetslösa</b>	<b>210 ± 8</b>	<b>4,5</b>	257 ± 9	5,6	-47 *	11
Män	109 ± 7	4,5	135 ± 8	5,6	-26 *	9
Kvinnor	101 ± 6	4,6	122 ± 7	5,6	-21 *	8
Ungdomar 16-24 år	62 ± 5	11,3	84 ± 5	15,9	-22 *	6
16-19 år	22 ± 2	14,1	34 ± 3	21,2	-12 *	3
20-24 år	39 ± 4	10,2	49 ± 5	13,5	-10 *	5
Arbetslösa mer än 6 mån	65 ± 6	32,8	..	..	..	..
<b>Ej i arbetskraften</b>	<b>1 214 ± 18</b>		1 233 ± 19		-19	21
Män	545 ± 13		550 ± 13		-5	15
Kvinnor	669 ± 14		683 ± 15		-15	16
<b>Latent arbetssökande</b>	<b>175 ± 9</b>		188 ± 9		-13 *	11
därav heltidsstud. som sökt arbete	104 ± 8		121 ± 7		-18 *	9
<b>Arbetade timmar</b>	<b>137 732 ± 850</b>		132 821 ± 866		4 911 *	983
Män	79 624 ± 659		77 245 ± 679		2 379 *	762
Kvinnor	58 107 ± 597		55 576 ± 608		2 531 *	690

## 2. Arbetsförmedlingarnas verksamhetsstatistik - kvartal 2 2007 samt kvartal 2 2006

### 2. Statistics from the Swedish National Labour Market Administration – Q2 2007 and Q2 2006

I nedanstående tabell redovisas antalet personer som under andra kvartalet varit berörda av arbetsmarknadspolitiska program administrerade av AMS (genomsnitt vid månadernas slut) och antalet personer berörda av varsel om driftsinskränkningar (i genomsnitt per månad). Tabellen visar även antalet lediga platser (i genomsnitt per månad), dels nyanmälda under månaderna, dels kvarstående vid månadernas slut.

Kvartalsuppgifterna är beräknade utifrån medelvärden från april, maj och juni månads uppgifter. Uppgifterna kommer från Arbetsmarknadsstyrelsen (AMS).

	Kvartal 2 2007	Kvartal 2 2006
<b>Personer i utbildning och särskilda arbeten m.m.</b>		
Summa sökande med stöd (exklusive särskilda insatser för funktionshindrade). Tidigare benämndes dessa ”deltagare i konjunkturberoende program”.	86 900	140 300
För närmare uppgifter avseende kvartal 2 år 2007, hänvisas till AMS pressmeddelande ”Arbetsmarknadsläget” (april, maj och juni).		
<b>Personer berörda av varsel om driftsinskränkningar</b>		
Uppsägningar	1 900	2 800
<b>Antal lediga platser</b>		
Nyanmälda under månaden med mer än 10 dagars varaktighet	74 300	49 500
Kvarstående vid månadens slut med mer än 10 dagars varaktighet	42 400	30 900

Utförligare uppgifter redovisas i **AMS rapportserier från AMS Utredning** utgivna av AMS. Någon speciell klassificering och redovisning av personer som är berörda av olika arbetsmarknadspolitiska program sker ej i arbetskraftsundersökningarna.

**Teckenförklaring**

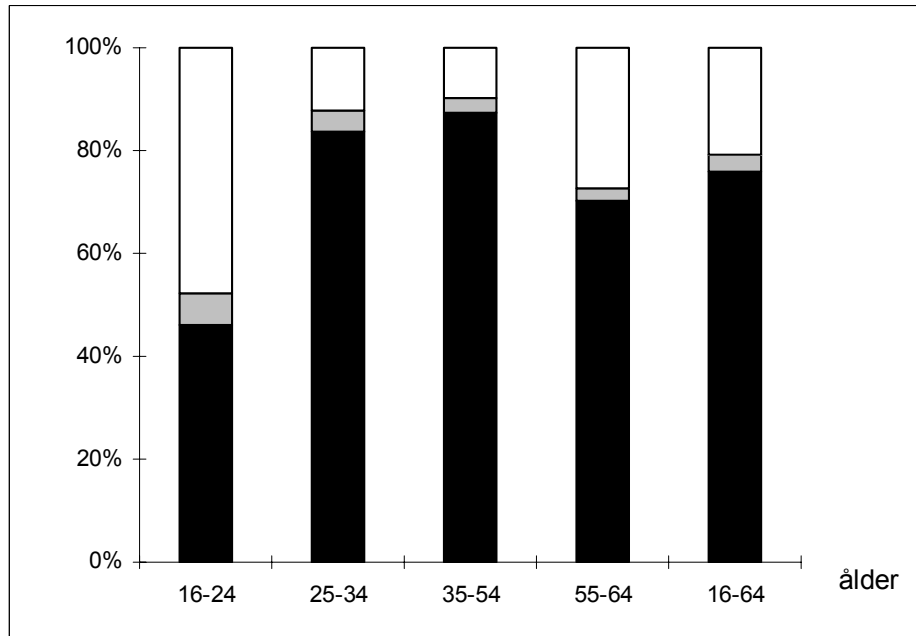
## Explanation of symbols

1	Sysselsatta anges i procent av befolkningen och arbetslösa i procent av arbetskraften. Långtidsarbetslösa anges i procent av de arbetslösa.	Employment rate: percentage employed of the population. Unemployment rate: percentage unemployed of the labour force. Long-term unemployed: percentage of the unemployed.
*	Anger att förändringen är statistiskt säkerställd på ett års sikt, 95 procents signifikansnivå.	Denotes a statistically significant change in one year time, 95 % level of confidence.
–	Intet finns att redovisa	Magnitude nil
0	Mindre än 0,5 av enheten	Magnitude less than half of unit
..	Uppgift inte tillgänglig eller alltför osäker för att anges	Data not available or too uncertain to be published
.	Uppgift kan inte förekomma	Category not applicable

## Diagram

**Diagram 1. Andel sysselsatta, arbetslösa resp. ej i arbetskraften inom olika åldersgrupper, andra kvartalet 2007**

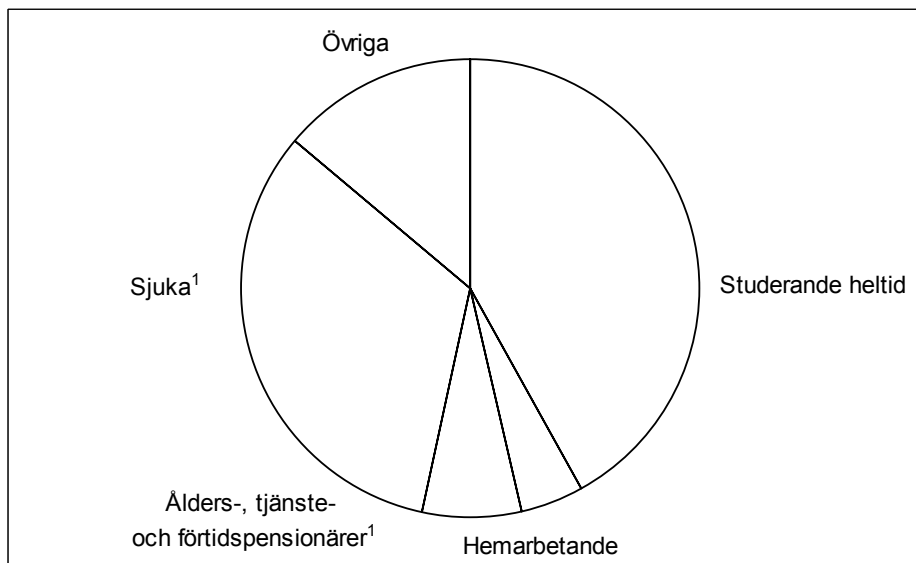
1. Per cent employed, unemployed, not in the labour force within different age groups, 2:nd Quarter 2007



■ Sysselsatta    ■ Arbetslösa    □ Ej i arbetskraften

**Diagram 2. Personer ej i arbetskraften fördelade efter huvudsaklig verksamhet, andra kvartalet 2007**

2. Persons not in the labour force by main activity, 2:nd Quarter 2007



1) Förtidspension av hälsoskäl ingår i gruppen sjuka



## Fakta om statistiken

---

Arbetskraftsundersökningarna (AKU) utförs varje månad. Syftet med undersökningarna är att beskriva aktuella sysselsättningsförhållanden och att ge information om utvecklingen på arbetsmarknaden. AKU:s uppgift om arbetslösa är det officiella arbetslöshetstalet.

Undersökningarna baseras fr.o.m. januari 2006 på ett representativt urval av drygt 20 000 personer per månad. Datainsamlingen sker i första hand genom telefonintervjuer av SCB:s intervjuare. Utifrån de månadsvisa uppgifterna beräknas också skattningar för kvartals- och årsgenomsnitt.

Från år 2001 är AKU EU-anpassad i enlighet med EU-reglering No 577/98.

April 2005 infördes den helt EU-harmoniserade arbetskraftsundersökningen. Resultaten från denna är inte helt jämförbara med de tidigare undersökningarna, se närmare [www.scb.se/aku](http://www.scb.se/aku). From. andra kvartalet 2006 är resultaten direkt jämförbara med motsvarande kvartal föregående år.

### Detta omfattar statistiken

Målpopulationen i AKU består fr.o.m. år 2001 av alla i Sverige genom folkbokföringen registrerade personer som fyllt 15 men ej 75 år. Den löpande redovisningen i ordinarie AKU avser dock gruppen 16-64 år på samma sätt som gjorts sedan 1986.

I AKU redovisas skattningar av totaler t.ex. antal sysselsatta personer, antal faktiskt arbetade timmar och vissa kvoter t.ex. sysselsättningsintensitet, vanligen arbetade timmar i genomsnitt m.m. Dessutom redovisas även osäkerhetsmått för vissa skattningar.

Resultaten publiceras i form av pressmeddelanden, Statistiska meddelanden (SM) m.m. De mest detaljerade redovisningarna publiceras i månads-, kvartals- och årsvisa grundtabeller. Fr.o.m. april 2005 är statistiken gratis tillgänglig på Internet via SCB:s hemsida [www.scb.se/aku](http://www.scb.se/aku). Regionala data presenteras kvartals- och årsvis och utbildningsdata publiceras årsvis. Statistik över inrikes-/utrikes födda presenteras fortlöpande.

I AKU undersöks samtliga veckor under året. Varje undersökningsmånad innehåller således 4 eller 5 referensveckor och varje kvartal 13 referensveckor. Årsgenomsnittet baseras på alla veckor under året.

### Vissa tekniska data om AKU andra kvartalet 2007:

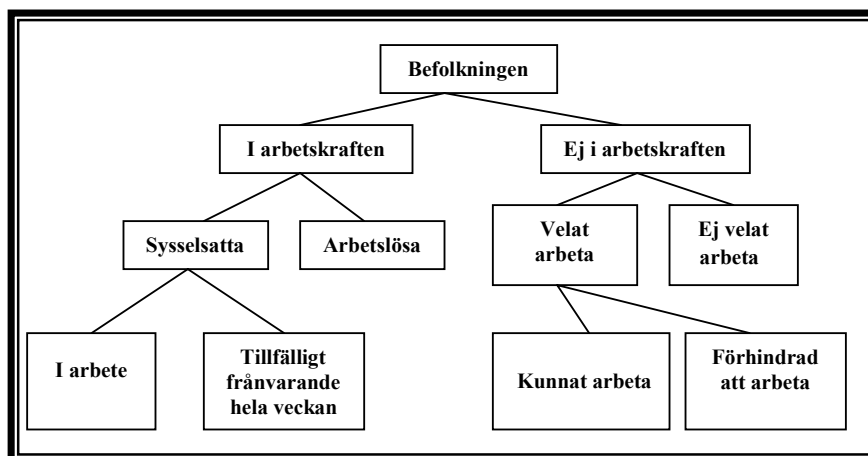
Referensperioden för andra kvartalet 2007 omfattade veckorna 2 april – 1 juli 2007.

Resultaten baseras på ca 59 000 intervjuer. Bortfallet vid fältarbetet (dvs. den andel av nettourvalet för vilken intervjuuppgifter ej kunnat erhållas) var totalt 18,9 procent. Andelen som avböjt medverkan var 8,6 procent och 9,8 procent av urvalspersonerna var oanträffbara.

## Definitioner och förklaringar i Arbetskraftsundersökningarna

April 2005 infördes en ny EU-anpassad Arbetskraftsundersökning, vilket medför att vissa av nedanstående definitioner **inte är jämförbara** med de definitioner som använts till och med mars 2005. För mer information om detta se [www.scb.se/aku](http://www.scb.se/aku).

Nedanstående figur visar sambandet mellan några centrala begrepp i AKU.



**Sysselsatta** omfattar följande grupper:

-personer som under en viss vecka (referensveckan) utförde något arbete (minst en timme), antingen som avlönade arbetstagare, som egna företagare (inklusive fria yrkesutövare) eller oavlönade medhjälpare i företag tillhörande make/maka eller annan medlem av samma hushåll (= sysselsatta, i arbete).

-personer som inte utförde något arbete enligt ovan, men som hade anställning, arbete som medhjälpare hushållsmedlem eller egen företagare (inklusive fria yrkesutövare) och var tillfälligt frånvarande under hela referensveckan. Orsak till frånvaron kan vara sjukdom, semester, tjänstledighet (t ex för vård av barn eller studier), värnplikstjänstgöring, arbetskonflikt eller ledighet av annan anledning. Frånvaron räknas oavsett om den varit betald eller inte (= sysselsatta, frånvarande från arbetet).

Personer som deltar i vissa arbetsmarknadspolitiska program räknas som sysselsatta, t.ex. offentligt skyddat arbete, Samhall, start av näringsverksamhet eller anställning med lönebidrag eller anställningsstöd.

*Fast anställda* omfattar personer med tillsvidareanställning.

*Tidsbegränsat anställda* omfattar personer med vikariat, anställningsstöd, säsongarbete, provanställning eller objekts-/projektanställning samt övriga former av tidsbegränsade anställningar.

*Undersysselsatta* omfattar personer som är sysselsatta men som arbetar mindre än de skulle vilja göra och som hade kunnat börja arbeta mer under referensveckan eller inom 14 dagar från referensveckans slut.

**Arbetslösa** omfattar följande grupper:

-personer som var utan arbete under referensveckan men som **sökt** arbete under de senaste fyra veckorna (referensveckan och tre veckor bakåt) och **kunde** arbeta referensveckan eller börja inom 14 dagar från referensveckans slut. Arbetslösa omfattar även personer som har fått ett arbete som börjar inom tre månader, förutsatt att de skulle ha kunnat arbeta referensveckan eller börja inom 14 dagar från referensveckans slut.

*I det svenska arbetslöshetsbegreppet ingår inte heltidsstuderande som sökt arbete, dessa hänförs istället till gruppen "ej i arbetskraften".*

*Relativa arbetslöshetsstalet:* Andelen (%) arbetslösa av antalet personer i arbetskraften. För internationellt jämförbara data se t.ex. Eurostat eller OECD.

**I arbetskraften** omfattar personer som är antingen sysselsatta eller arbetslösa.

*Relativa arbetskraftstalet* Andelen (%) personer i arbetskraften av befolkningen 16-64 år.

### **Ej i arbetskraften**

-personer som varken är sysselsatta eller arbetslösa. Gruppen omfattar bl.a. personer som är studerande, pensionärer, hemarbetande, värnpliktiga eller långvarigt sjuka. Deltagare i de arbetsmarknadspolitiska program som räknas som studier, t.ex. arbetspraktik och arbetsmarknadsutbildning ingår också i gruppen.

*Latent arbetssökande* ingår i "ej i arbetskraften" och består av personer som velat och kunnat arbeta referensveckan, men som inte sökt arbete. Till denna grupp förs även heltidsstuderande som sökt arbete. Sådana studerande definieras dock enligt ILO:s internationella rekommendationer som arbetslösa.

### **Näringsgren**

Kodningen av näringsgren är anpassad till SNI (Standard för Svensk Näringsgrensindelning) som utgår från EU:s näringsgrensstandard NACE (Nomenclature Générale des Activités Économiques dans les Communautés Européennes). Under perioden 1995-2002 användes vid kodningen av AKU version SNI 92, tidigare användes SNI 69. År 2003 trädde en reviderad standard, SNI 2002, i kraft.

Näringsgren bestäms för personer i arbetskraften med utgångspunkt från det enskilda företagets huvudsakliga verksamhet vid det arbetsställe där urvalspersonen är – eller senast varit - sysselsatt.

### **Sektor (anställda)**

Vid klassificeringen av de anställda efter sektortillhörighet (statlig, kommunal, privat) utgår AKU fr.o.m. januari 2001 från standarden för institutionell sektorindelning 2000. Klassificering görs utifrån företagets sektortillhörighet.

### **Yrke**

Yrke kodas fr.o.m. 1997 enligt Standard för svensk yrkesklassificering (SSYK), dvs. den svenska versionen av den i EU gällande klassificeringen av yrken, ISCO 88 COM.

### **Utbildning**

Uppgifter om utbildning hämtas från SCB:s register Befolkningens utbildning, där utbildningarna är klassificerade enligt Svensk utbildningsnomenklatur (SUN). Fr.o.m. år 2001 används standarden SUN 2000 som beskrivs närmare i MIS 2000:1.

## Så görs statistiken

AKU är en månatlig urvalsundersökning med cirka 20 000 personer i urvalet varje månad fr.o.m. april 2005. Under perioden oktober 2004 t.o.m. mars 2005 skedde en tillfällig urvalsneddragning i samband med dubbelinsamling med ny intervjublankett som underlag för länkning inför omläggning av AKU april 2005. Mellan 1996 och 2000 var urvalsstorleken 17 000 men utökades successivt under 2001 till 21 000 personer för att därefter fr.o.m. februari 2004 minska till 19 500. Som urvalsram används registret över totalbefolkningen (RTB). Tre separata urval används; ett för varje månad i kvartalet. I princip förnyas (roteras) vart och ett av urvalen med en åttondel mellan två på varandra efterföljande undersökningstillfällen. Det innebär att varje urvalsperson intervjuas sammanlagt åtta gånger under en tvåårsperiod. Urvalet räknas upp till befolkningstotaler. Databasinsamlingen sker huvudsakligen genom datorstödda standardiserade telefonintervjuer. Kodning av näringsgren och sektortillhörighet görs dels genom att utnyttja administrativa register (SCB:s Företagsdatabas FDB) med datorstöd, dels genom manuell kodning. Vid kodning av yrke och socioekonomisk gruppering används dels automatkodning genom matchning mot ”lexikon”, dels manuell kodning av intervjuvar.

År 2003 modifierades mätinstrumentet för att i största möjliga utsträckning motsvara EU:s krav på variabelinnehåll. Från april 2005 infördes den EU-harmoniserade arbetskraftsundersökningen, se närmare [www.scb.se/aku](http://www.scb.se/aku).

## Statistikens tillförlitlighet

De presenterade AKU-resultaten är **skattningar** behäftade med en viss osäkerhet på grund av olika felkällor som urvalsfel, bortfallsfel och mätfel. Felen kan vara slumpmässiga eller systematiska. De senare påverkar resultaten i en viss riktning.

Den **slumpmässiga osäkerheten** beroende på bl.a. urvalsfel och slumpmässiga mätfel kan uttryckas i form av **konfidensintervall** som beräknas med hjälp av skattningens **standardavvikelse**. I sammanfattningen och i tabell 1 anges uppgifterna med osäkerhetstal i form av 95-procentiga konfidensintervall. Genom att beräkna konfidensintervall kan man få en uppfattning om hur stora skillnader mellan exempelvis närliggande månad och år som kan förklaras av slumpmässiga fel.

De **systematiska felens storlek** kan anges först efter särskilda kvalitetsstudier. Ett studium av de olika felkällorna i AKU har visat att bortfallet och mätfelen är de felkällor som i första hand orsakar systematiska fel.

Genom användande av hjälpinformation (fr o m 1993) vid skattningsförfarandet har bortfallsfelet reducerats betydligt jämfört med tidigare skattningsförfarande. En mätfelsstudie 1994/1995 visar att bruttotofelet (dvs. felaktigt medtagna och felaktigt uteslutna enheter) för arbetskraftsstatus (sysselsatta, arbetslösa, ej i arbetskraften) uppgår till 3 procent och för variabeln anknytningsgrad (fast-, lös-, utan anknytning) till 5 procent.

**Ramtäckning:** En viss övertäckning föreligger i AKU beroende på att en del personer, som är födda utomlands, lämnar Sverige utan att anmäla det till svenska myndigheter.

### Exempel på användning av osäkerhetstal

Antalet **sysselsatta** under andra kvartalet 2007 var i genomsnitt 4 446 000 ( $\pm 18 000$ ) enligt tabell 1. *Det innebär att det sanna värdet med 95 procents säkerhet ligger i intervallet 4 428 000 – 4 464 000 om andra fel än slumpfelet är försumbara.*

Av tabell 1 framgår också att antalet i **arbetskraften** under andra kvartalet 2007 i genomsnitt var 4 657 000 och under andra kvartalet året innan 4 588 000. Osäkerhetstalet för förändringen på ett års sikt är 21 000, vilket innebär att förändringen mellan de två tidpunkterna skall vara minst 21000 för att förändringen skall vara statistiskt säkerställd. *Eftersom förändringen mellan andra kvartalet 2007 och andra kvartalet 2006 av antalet i arbetskraften är större än osäkerhetstalet är förändringen statistiskt säkerställd.*

## **Bra att veta**

### **Annan statistik**

Uppgifter om sysselsättningen redovisas, förutom i AKU, även i andra undersökningar som registerbaserad arbetsmarknadsstatistik (RAMS), företagsbaserad sysselsättningsstatistik samt undersökningen av levnadsförhållanden (ULF). Dessa är dock inte jämförbara med AKU, huvudsakligen beroende på skillnader i undersökningsmetod, definitioner och mättpunkt.

AMS redovisar varje månad uppgifter om antal personer, som är registrerade vid arbetsförmedlingarna och kan ta ett arbete direkt (antalet arbetssökande). Denna statistik är ett bra komplement till AKU t.ex. genom månadsvis redovisning av arbetssökande på regional nivå.

Mer information om statistiken och dess kvalitet ges i en särskild [Beskrivning av statistiken](#) på SCB:s webbplats, [www.scb.se](http://www.scb.se).

## In English

---

### Summary

The Swedish Labour Force Survey is carried out monthly by Statistics Sweden (SCB). As of April 2005 a new EU-harmonised questionnaire has been introduced. This causes a break in comparability over time. For comparisons, historical data for 2004 have been recalculated and are presented in the tables as linked values.

The survey is based on a sample of about 20 000 persons each month. Quarterly estimates are calculated as mean values of the three months in a quarter. In the same way annual estimates are calculated as mean values of the monthly estimates. Essentially, concepts and definitions follow the guidelines of the International Labour Organisation (ILO). The classifications of industry and occupation correspond to the NACE (Nomenclature Générale des Activités Économiques dans les Communautés Européennes) and the ISCO 88 COM systems respectively. The survey results regularly published refer to the population 16-64 years of age. Confidence intervals for the estimates are presented in the tables.

### Labour Force Survey, second quarter 2007

The number of employed increased by 116 000 compared to the same period one year ago. The number of employed amounted to 4 446 000 ( $\pm 18\ 000$ ) and the employment rate 79.5 ( $\pm 0.3$ ) per cent of the population. The number of hours worked per week during the second quarter on average amounted to 137.7 ( $\pm 0.9$ ) million compared to 132.8 ( $\pm 0.9$ ) million hours the second quarter 2006.

The number of unemployed decreased by 47 000 compared to the same period one year ago. During the second quarter 2007, the number of unemployed was on average 210 000 ( $\pm 8\ 000$ ) or 4.5 ( $\pm 0.2$ ) per cent of the labour force.

### List of tables

1. Labour Force Survey 16-64 years. Q2 2007 and Q2 2006 .....	5
2. Statistics from the Swedish National Labour Market Administration – Q2 2007 and Q2 2006.....	6
Explanation of symbols.....	7

### List of terms

Arbetslösa	Unemployed
Anställda	Employee
Arbetstimmar	hours worked
Arbetare	workers
Båda könen	both sexes
Deltid	part time
Därav	of which
Ej i arbetskraften	not in the labour force

Facklig organisation	trade union membership
Fast anställd	permanently employed
Frånvarande från arbetet	persons absent from work
Företagare	employers, self-employed
Heltid	full time
I arbetskraften	in the labour force
I arbete	at work
Kvinnor	women
Latent arbetssökande	potentially looking for a job
Län	county
Medelarbetstid	average hours worked
Medhjälpande familjemedlem	unpaid family worker
Mer än vanligt	more than usual
Mindre än de skulle vilja	less than they would like to do
Månad/månadsvis	month/monthly
Män	men
Näringsgren	branch of industry
Offentlig sektor	public sector of employment
Osäkerhetstal	measure of uncertainty
Outnyttjat arbetskraftsutbud	labour supply not utilized
Privat sektor	private sector of employment
Relativt arbetskraftstal	labour force rate / activity rate
Relativt arbetslöshetstal	unemployment rate
Relativt frånvarotal	absence ratio
Riksområde	NUTS 2
Sektortillhörighet	sector of employment
Sysselsatta	employed
Sysselsättningsintensitet	employment rate
Säsongrensade o utjämnade värden	seasonally adj.and smoothed figures
Tidigare arbetskraftstillhörighet	previous labour force status
Tidsbegränsat anställd	temporarily employed
Tjänstemän	salaried employees
Undersysselsatta	underemployed
Ursprungliga värden	original figures
Övertid/mertid	overtime
Yrke	occupation
Ålder	age